



Résidence recherche & création + exposition

*Cartographie du territoire #4*

Espace Jean de Joigny – 89300 JOIGNY

Date limite de dépôt des projets de candidature : 14 avril 2025 minuit

### Objet du projet de résidence

Cette résidence s'adresse à un.e artiste professionnel.le diplômé.e depuis maximum 5 ans d'une école supérieure d'art (promotions 2020, 2021, 2022, 2023 et 2024).

L'objectif est de développer une recherche originale en lien avec le contexte spécifique et la thématique de la résidence, à savoir questionner le territoire jovinien à travers une écriture artistique, tous supports acceptés dans la limite du cadre d'utilisation de l'espace Jean de Joigny, intégrant l'usage des notions de cartographie/carte. Le territoire peut être interprété de manière très large et originale, des sous-sol à l'espace. La cartographie peut être fictive, futuriste, voire utopique ou réinventée.

Une exposition sortie de résidence se tiendra dans les locaux de l'espace Jean de Joigny du 8 novembre au 21 décembre 2025. L'exposition pourra inclure toute forme d'expression artistique (installation, performance, work in progress, etc.). La résidence d'artiste, mise en place par l'espace Jean de Joigny, relève de la mission d'aide à la création telle qu'elle figure dans son projet culturel. Cette mission s'inscrit dans le cadre des activités qui sont financées spécifiquement par la DRAC Bourgogne Franche-Comté.

Dans le cadre de ce dispositif, il s'agit de porter un regard singulier sur ce territoire : entre forêts, vignes et rivières. Joigny est située dans le département de l'Yonne en région Bourgogne Franche-Comté, à 1h15 en train de Paris. La communauté de communes du jovinien est classée "Pays d'art et d'histoire" et la ville "Plus Beaux Détours de France" grâce à la richesse de son patrimoine (19 monuments classés). Elle compte différentes structures culturelles : le conservatoire, la salle de spectacles Claude Debussy, la médiathèque, l'espace d'expositions Jean de Joigny, la bibliothèque de quartier la Madeleine, le cinéma Agnès Varda (etc.). La population est riche de diversité culturelle et sociale, plus de 60 cultures sont présentes. Un grand nombre d'acteurs et d'associations (51) structurés pour œuvrer sur la biodiversité et la «transition» crée une nouvelle dynamique de territoire.

L'artiste est invité.e à réaliser des pièces inédites créées spécifiquement lors de la résidence. Les œuvres doivent être conçues pour être installées à l'espace Jean de Joigny le temps de l'exposition. D'autres œuvres déjà réalisées pourront compléter l'exposition.

Une attention particulière sera portée à la dimension éducative pédagogique (voire participative, à définir avec l'artiste sélectionné.e) et à la médiation effective. Un prolongement E.A.C. dans le cadre du Contrat Local d'Education Artistique de la ville pourra être étudié.

Sur place, l'équipe culturelle de Joigny accompagne l'artiste en résidence dans les divers aspects de sa recherche et le.la met en relation avec des structures ressources et interlocuteurs pouvant contribuer au développement de son projet.

## Conditions d'accueil de la résidence

### Périodes :

- Période de résidence possible à partir du 1<sup>er</sup> juillet jusqu'au 7 novembre 2025
- exposition du 8 novembre au 21 décembre 2025

**Durée** : une durée de 6 semaines (continue ou non).

**Rémunération** : l'artiste recevra un versement de 5000 euros TTC comprenant les frais de matériel, les honoraires, les défraiements, les frais inhérents à la création.

Durant le temps de l'exposition, la ville prend en charge les frais afférents à la médiation.

**Hébergement** : l'artiste sera logé.e par la ville de Joigny lors des périodes de résidence à Joigny.

**Locaux** : un espace atelier de travail de 120 mètres carrés à l'espace Jean de Joigny.

L'artiste est autonome dans sa production, il.elle est invité.e à prévoir son équipement.

**La résidence** : ce programme est ouvert à tous les jeunes artistes français ou étrangers maîtrisant l'usage oral de la langue française.

## Critères de sélection

Candidat.e sélectionné.e selon les critères suivants :

- être diplômé.e d'une école supérieure d'art depuis maximum 5 ans (depuis la promotion 2020),
- qualités artistiques du projet,
- pertinence du projet dans le contexte spécifique du territoire jovinien,
- singularité de la recherche considérant le cahier des charges,
- qualité du programme de médiation proposé durant la résidence.

## Cadre juridique

Une convention de résidence, spécifiera les engagements de la ville de Joigny et ceux de l'artiste accueilli.e.  
L'artiste devra justifier d'un régime de sécurité sociale, (P.U.M.A, régime général...) avoir un numéro de Siret ou être représenté.e par une structure administrative lui permettant d'émettre une facture. La somme allouée de cinq mille euros est toutes taxes et charges sociales comprises.

## Comment candidater ?

**Sous format pdf, le dossier de candidature doit comporter :**

- un CV,
- un book d'artiste comprenant une présentation de la démarche artistique et une sélection des travaux précédents et des expériences artistiques professionnelles (sous forme de portfolio avec visuels et textes destinés à rendre compréhensibles les enjeux de la pratique du candidat),
- une note d'intention pour le projet (préciser les motivations),

Les dossiers sont à envoyer avant le 14 avril 2025 minuit, sous format pdf, via We-transfert, aux adresses :  
espace.jean.de.joigny@ville-joigny.fr et dac@ville-joigny.fr

Un comité de sélection, incluant membres institutionnels et du service culturel de la ville de Joigny, se réunira pour rendre une décision mi-mai 2025.

**Pour plus d'informations :**

espace.jean.de.joigny@ville-joigny.fr; <http://pontdesarts.ville-joigny.fr/lieu/espace-jean-de-joigny/>

## Bibliographie :

- Cartographie radicale, Explorations. Nephys Zwer, Philippe Rekacewicz, Editions La découverte
- Opérations cartographiques. Jean-Marc Besse § Gilles A.Tiberghien
- Terra Forma, Manuel de cartographies potentielles. Frédéric Aït-Touati, Alexandra Arènes et Axelle Grégoire (voir en particulier la bibliographie très complète pages 188 à 190), Editions B42
- Les 20 plus belles cartes du monde du XVIe siècle à nos jours. Collectif. Editions autrement
- <https://www.geo.fr/histoire/une-carte-devoile-sous-un-jour-nouveau-les-creatures-legendaires-du-folklore-d-europe-centrale-223997>

## *Pour information, la résidence Cartographie du territoire #1 Chamwei TANG*

De tout temps l'Homme a cherché à se représenter la Terre par des cartes plus étonnantes les unes que les autres. Un carré, un triangle, une assiette, ou une forme posée en équilibre sur une pile d'animaux, les civilisations anciennes ont prouvé à maintes reprises qu'elles étaient dotées d'une créativité débordante.

La cartographie est une discipline qui a pour objet l'élaboration, la rédaction et l'édition de cartes diverses. Elle s'illustre pour la première fois grâce à Ptolémée au II<sup>e</sup> siècle. La pratique se poursuit naturellement au fil des âges et multiplie ses supports en passant du papier et de l'encre aux images satellites et numériques. Les cartes, qu'elles soient géographiques ou même mentales, font partie intégrante de notre quotidien.

Riche de son patrimoine varié et de son paysage luxuriant, un appel à projet dans le cadre d'une résidence d'artiste à Joigny a été lancé en 2021. Le but de cette résidence de création devait résulter en la production d'une exposition répondant à la thématique suivante : la cartographie du territoire.



Nous avons accueilli à Joigny au début du mois de Septembre dernier Chanwei Tang, jeune artiste chinois tout récemment diplômé de l'École Nationale Supérieure de Photographie (ENSP) d'Arles. Son interprétation de la cartographie de la ville a trouvé racine dans le sentier de randonnée appelé Le chemin de la chance. Créé en 2013 par une classe de CM2 de l'école Marcel Aymé dans le cadre du projet 1 chemin, 1 école, le sentier de quelques kilomètres offre aux marcheurs la possibilité de découvrir certains bâtiments du patrimoine jovinien en arpentant les rues de la ville, de même qu'il leur permet de prendre de la hauteur et d'observer Joigny sous un nouvel angle.

La temporalité de la création de ce chemin de randonnée correspond presque étroitement avec l'arrivée de Chanwei sur le territoire français pour ses études. Cette chance, que de pouvoir croiser la pratique artistique avec un sentier de marche, se manifeste après cette résidence en une exposition mêlant à la fois des photographies, et de la vidéo.

Les clichés pris au fur et à mesure des pérégrinations de l'artiste sont comme des témoins de la chance. Il a fallu allier observation, et bonnes surprises, pour retrouver les traces vertes du premier balisage du chemin. Ces marques qui s'effacent progressivement après dix années en raison du passage des intempéries, mais aussi de la faune et de la flore elle-même. Preuves incontestables que la nature, et par extension la vie, ne peuvent continuellement être sous le contrôle de l'Homme. La symbolique de la présence, ou de l'absence, du balisage peut ainsi nous questionner sur des événements inhérents à notre propre chemin. Il convient parfois de faire des choix, mais aussi de renoncer à nous engager sur un sentier qui ne serait pas le bon. Il nous arrive aussi de ne plus voir de traces pour nous repérer, mais il existe toujours un chemin qui restera éclairé au bout de la forêt luxuriante.

Pour compléter ce travail de mémoire visuelle par la photographie, l'artiste a tenu à rencontrer différents acteurs de l'existence de ce chemin à l'occasion de quatre interviews. Ces vidéos portraits ont été habilement préparées, notamment au niveau de la mise en scène : chaque personne prenant la parole s'approche de l'objectif de la caméra. Cette rencontre leur permet d'évoquer le passé, le présent, mais aussi le futur par le biais du flou au net. C'est à la fin de l'interview que le visage nous est révélé, le portrait est alors complet. Une discussion est engagée avec ces acteurs du chemin de la chance, vous retrouverez le témoignage d'une élève qui a participé à la création de ce chemin il y a dix ans, du professeur qui a soutenu le projet, d'un professionnel du balisage des sentiers de randonnée et enfin de la directrice de l'Office de Tourisme de Joigny. Tous possèdent un point commun : le chemin de la chance. Ils sont invités à évoquer les souvenirs de ce projet, pour continuer sur leurs chemins de vie personnels. Les interviewés nous parlent alors de voyages, d'emprunter des routes connues ou inconnues, de la manière dont les événements récents les impactent. Il est aussi question du facteur chance, notion très précieuse dans le travail de l'artiste. Que peut-elle bien représenter ? Est-elle innée ou bien à pondérer avec l'aléatoire ?

L'exposition Cartographie du territoire, vue au travers de l'œil de Chanwei Tang, nous invite ainsi à rechercher les petits signes de la chance qui se sont immiscés, et qui continueront de nous accompagner sur nos divers chemins de vie.

### *Pour information, la résidence Cartographie du territoire #2*

#### *Louise CARBONNIER*

Pour cette résidence à Joigny Louise Carbonnier s'est servie des motifs présents dans la ville ainsi que du paysage comme support et contrainte, prétexte pour fabriquer l'ensemble des toiles de l'exposition. Les cartes récoltées et les motifs glanés se retrouvent donc frontalement ou indirectement dans les peintures : il ne s'agissait pas pour elle de faire des "cartes de Joigny" mais bien des peintures dont la genèse est propre à ici. On trouvera donc dans cette exposition plusieurs séries qui contiennent des motifs différents. Par motif, on entend ici les motifs décoratifs à proprement parler autant que différentes relations entre les couches, de la première, tendue sur châssis de tarlatane, à celles des couches supérieures de papier. Dans son protocole de collage, elle fabrique les papiers et teint les fonds avant de les rassembler par le collage. Louise Carbonnier a d'abord observé les cartes de Joigny à travers les âges qui l'ont amenée dans les Miniatures à utiliser des papiers de motifs décoratifs de sorte qu'en les découpant et en les combinant ils rappellent le cadastre Jovinien.

Les cartes IGN qu'elle a trouvées, lorsqu'après avoir compris la ville elle s'est intéressée à son entour – et notamment à la côte saint Jacques – lui ont servi de support à la fabrication d'espaces où se mêlent des verts et des bleus. Moitié méandres et moitié reliefs, le motif de ces toiles bleues et vertes est inspiré par la proximité avec l'eau : l'eau et les reliefs s'y mélangent et évoquent les reflets des coteaux dans l'Yonne.

Cet intérêt pour les reliefs l'a amenée à fabriquer des papiers marbrés qui rappellent les coupes des fosses géologiques. Les papiers marbrés colorés présents dans les toiles Ciel 1 et 2 étaient aussi un moyen, en les découpant dans des formes dynamiques d'évoquer les nuages et les couchers de soleil qu'elle a eu la chance de voir cet été à Joigny. Enfin, mais sans papier marbré cette fois, c'est l'image qui restait prégnante des fosses géologiques (du sol donc) qui lui a servi de motif pour agencer, de la tarlatane aux papiers blancs, les compositions des toiles des Coupes, roches.

Avec sa pratique, lente, longue, minutieuse, elle s'est confrontée au défi de composer des espaces pour un grand espace d'exposition.







les continents et les pays, s'émanche au gré des empreintes réalisées par l'artiste, proposant une cartographie du souvenir sous la forme de plusieurs fragments temporels. À ces précédentes techniques s'ajoutent les "Résurgences", des dessins qu'elle réalise par transparence au travers de ses papiers adhésifs à partir de photographies imprimées. Il s'agit d'un travail qu'elle a développé lors de sa résidence à la Tour Kupka - Paris La Défense. Le ruban adhésif s'assimile à une palette de couleur qui retranscrit "la lumière qui filtre, chauffe les visages et baigne de son incandescence douce et éphémère". A l'occasion de la résidence de recherche et de création à l'Espace Jean de Joigny, Anna L'Hospital mêle ses différentes techniques sur un même support, elle incorpore l'empreinte par frottages de la meurtrière présente en photographie sous ces bandes de papier adhésifs colorés. Les formes d'Anna L'Hospital prennent souvent l'aspect d'une mue grâce au traitement de ses matières. Par exemple, lors de la série des "frottages", seule une peau en scotch marouflé reste. Elle résulte du travail de moulage et de démoulage du scotch. Il est question de s'interroger sur ce que l'on laisse derrière soi, au-delà de la mue pendant sa croissance, le serpent renouvelle sa peau en retirant la précédente. D'une certaine manière, il enlève une part de lui-même pour devenir quelque chose d'autre. C'est ce que nous pouvons observer dans les formes plastiques réalisées par Anna L'Hospital à l'Espace Jean de Joigny. Ces morceaux de murs ou de sols sont comme des écorchés où l'on découvre sous une première couche, une seconde peau qui semble plus à vif.

## espace Jean de Joigny



Présentation

Le soutien et la diffusion de l'art contemporaine sont déclinés depuis 2017 à l'espace Jean de Joigny sous la forme d'expositions d'artistes professionnels, d'actions d'éducation artistique et culturelle auprès du public scolaire, d'actions de médiation auprès du grand public incluant rencontre, discussion avec les artistes exposés, d'une résidence de recherche et création artistes émergents et de la proposition d'une programmation arts vivants établie en dialogue avec les artistes exposés.

Programmation 2025:

[Exposition «Mnémosyne» de Jean-Paul AGOSTI / du 8 mars au 27 avril.](#) Comme l'évoque son titre, cette exposition est placée sous le signe du temps et de la mémoire. Déjà vingt ans sont passés depuis ma dernière exposition, « Locus neminis » à l'Espace Jean de Joigny.

Cet anniversaire m'a guidé dans le choix des œuvres récentes comme plus anciennes. Cela pour formaliser une constante de mon expression, à savoir, une vision non-linéaire, fractale, arborescente et symbolique.

[Exposition «Dans le vif du sujet» de Jacques CANONICI du 10 mai au 22 juin.](#) Même lorsqu'elles ne figurent pas des corps humains ou animaux les peintures et sculptures de Jacques Canonici sont résolument organiques. Les galbes, les tensions et les courbures des fruits, des citrouilles, des têtes d'ail évoquent l'organique la palpation charnelle. Et la couleur, dans sa franchise, fait ressortir une matière qu'il faut bien dire vivante – là même où une désignation conventionnelle parlerait de natures mortes. Still life, dit plus justement la langue anglaise.

[Exposition «Street Art, de New-York à JoigNY» de BUTTERFLY ART NEWS du 5 juillet au 17 août.](#) Découvrez l'univers captivant du Street Art avec une exposition célébrant les artistes majeurs de ce mouvement, mêlant œuvres d'atelier et photographies de Butterfly Art News, illustrant les créations dans l'espace public à l'international, de New York à Joigny. Une expérience visuelle et immersive qui explore l'art urbain dans toutes ses formes et expressions.

Depuis les années 2000 Butterfly Art News a suivi les artistes et documenté l'évolution de ce mouvement artistique mondial.

[Exposition «Portraits de Dames sans ombres et autres divers faits» de VENDREDI du 13 septembre au 26 octobre.](#) " Les choses du passé nous attendent. "Ces mots revenaient sans cesse à l'esprit du professeur L.

Après avoir quelque peu hésité, il se décida à partir à la recherche de ses grand-mères qu'il n'avait jamais connues.

Une photo, un reliquaire, le journal de bord d'un marin, deux ou trois objets, c'est tout ce qu'il lui restait comme témoignages de ce passé aux ombres immenses. "

[Exposition «Cartographie du territoire #4» exposition de résidence du 8 novembre au 21 décembre.](#)

L'espace Jean de Joigny, baptisé du nom du célèbre sculpteur du siècle d'or espagnol Juan de Juni né à Joigny en 1507, est implanté au cœur du quartier historique de la ville, au sommet de la rue piétonne Gabriel Cortel, sur la place Jean de Joigny. La ville de Joigny compte 10 000 habitants, elle est située au nord de la Bourgogne, à 150 km au sud de Paris (à 1h15 de train) et à 175 km au nord de Dijon (à 1h40 de train).

## Informations pratiques

Horaires d'ouverture au printemps et à l'automne : mercredi , vendredi et samedi 14h - 18h, dimanche 14h30 - 18h00 ;  
en été : mercredi, vendredi & samedi 15h-19h, dimanche 15h30-19h

espace Jean de Joigny

place Jean de Joigny

89300 Joigny - France

+ 33 (0)3 86 62 53 91

[espace.jean.de.joigny@ville-joigny.fr](mailto:espace.jean.de.joigny@ville-joigny.fr)

## Les espaces d'exposition

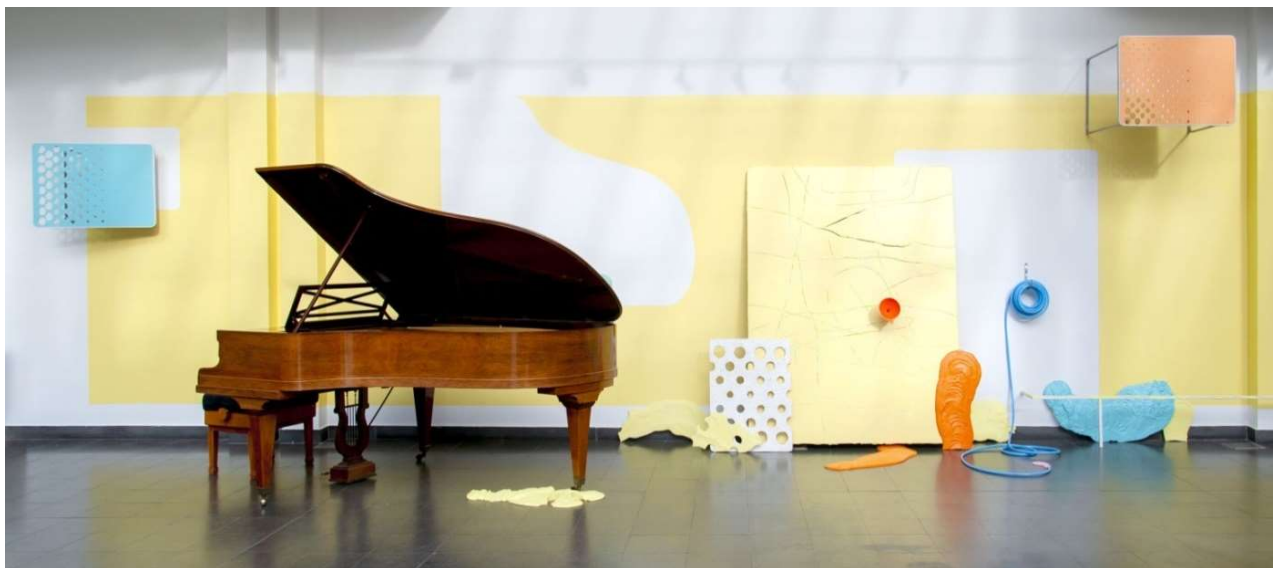
Les espaces d'exposition s'organisent sur deux niveaux, un rez-de-chaussée et une mezzanine. Le second étage dispose d'un atelier réservé aux artistes en résidence.

Surface totale des espaces d'exposition : 311, 25 m<sup>2</sup>

Surface du rez-de-chaussée : 65, 76 m<sup>2</sup> / Hauteur sous plafond du rez-de-chaussée : 3, 30 m

Surface du rez-de-chaussée et des escaliers : 194, 25 m<sup>2</sup>

Surface de la mezzanine : 117 m<sup>2</sup> / Hauteur sous plafond de la mezzanine : 2, 40 m.



Vue 1 sur le rez-de-chaussée (partie centrale) avec l'exposition *Repeindre* de Miguel-Angel Molina (2020)



Vue 2 sur le rez-de-chaussée (côté gauche depuis l'entrée)



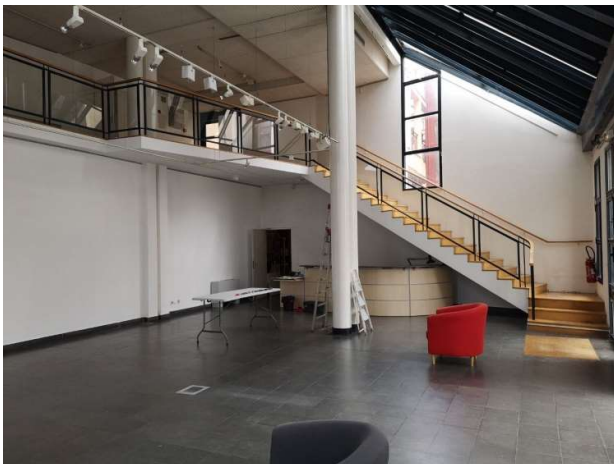
Vue 3 sur le rez-de-chaussée (côté droit depuis l'entrée)



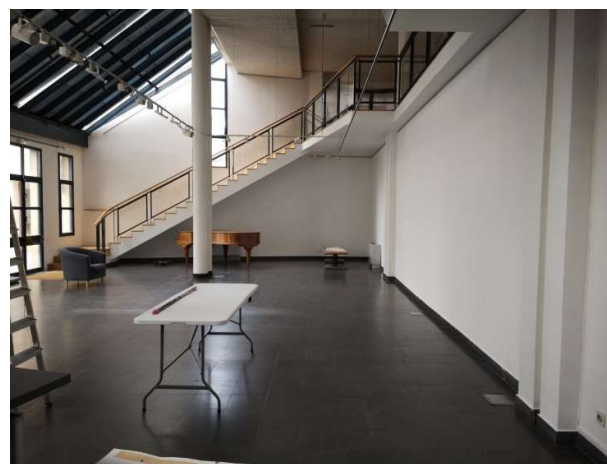
Vue 1 sur la mezzanine (depuis sommet escalier gauche)



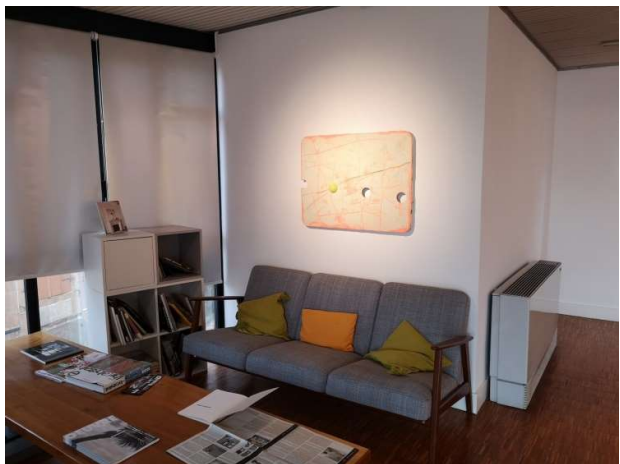
Vue 2 sur la mezzanine (depuis sommet escalier droit)



Vue escalier droit



Vue escalier gauche

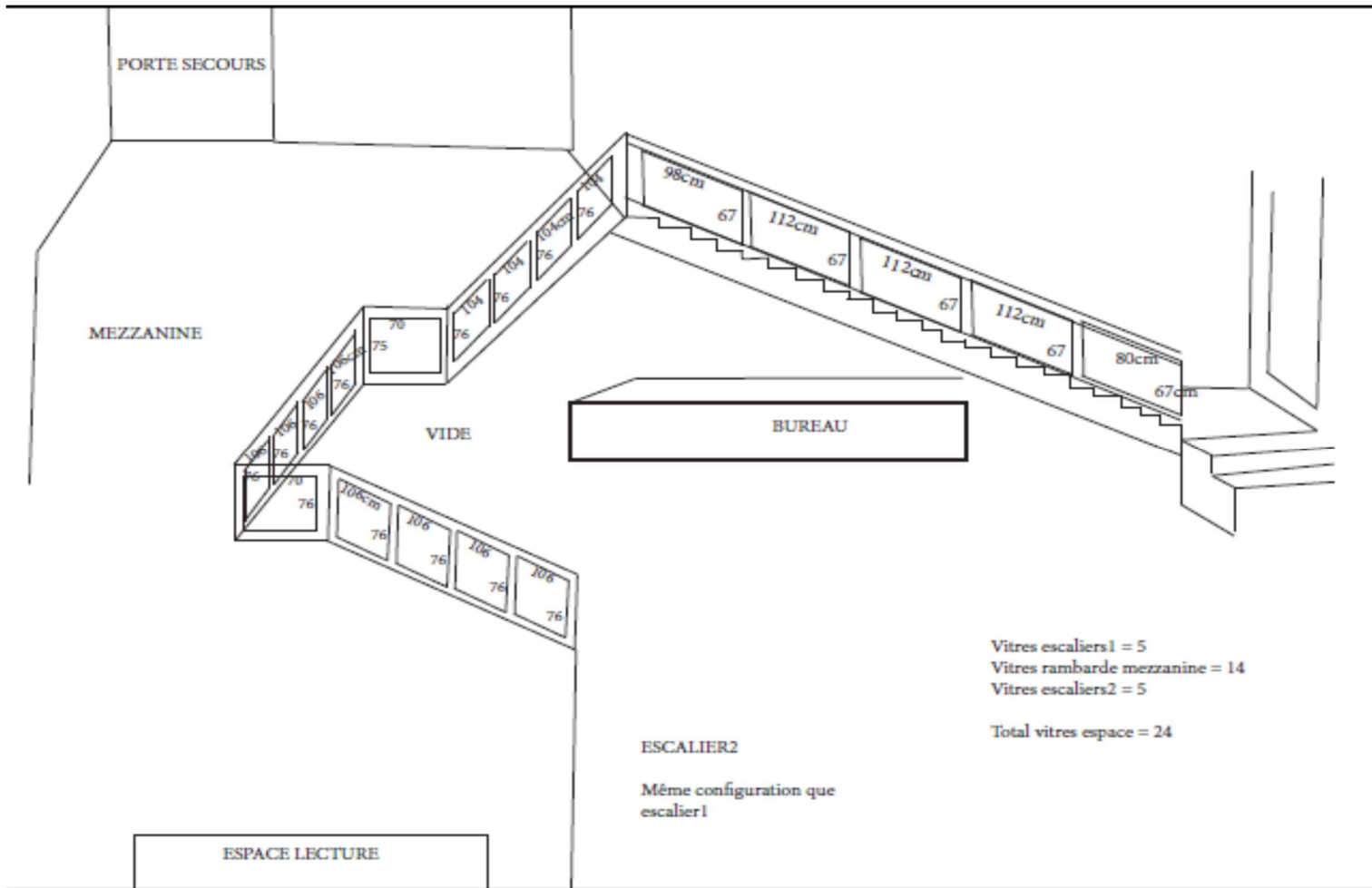


Vue espace lecture (côté gauche mezzanine)

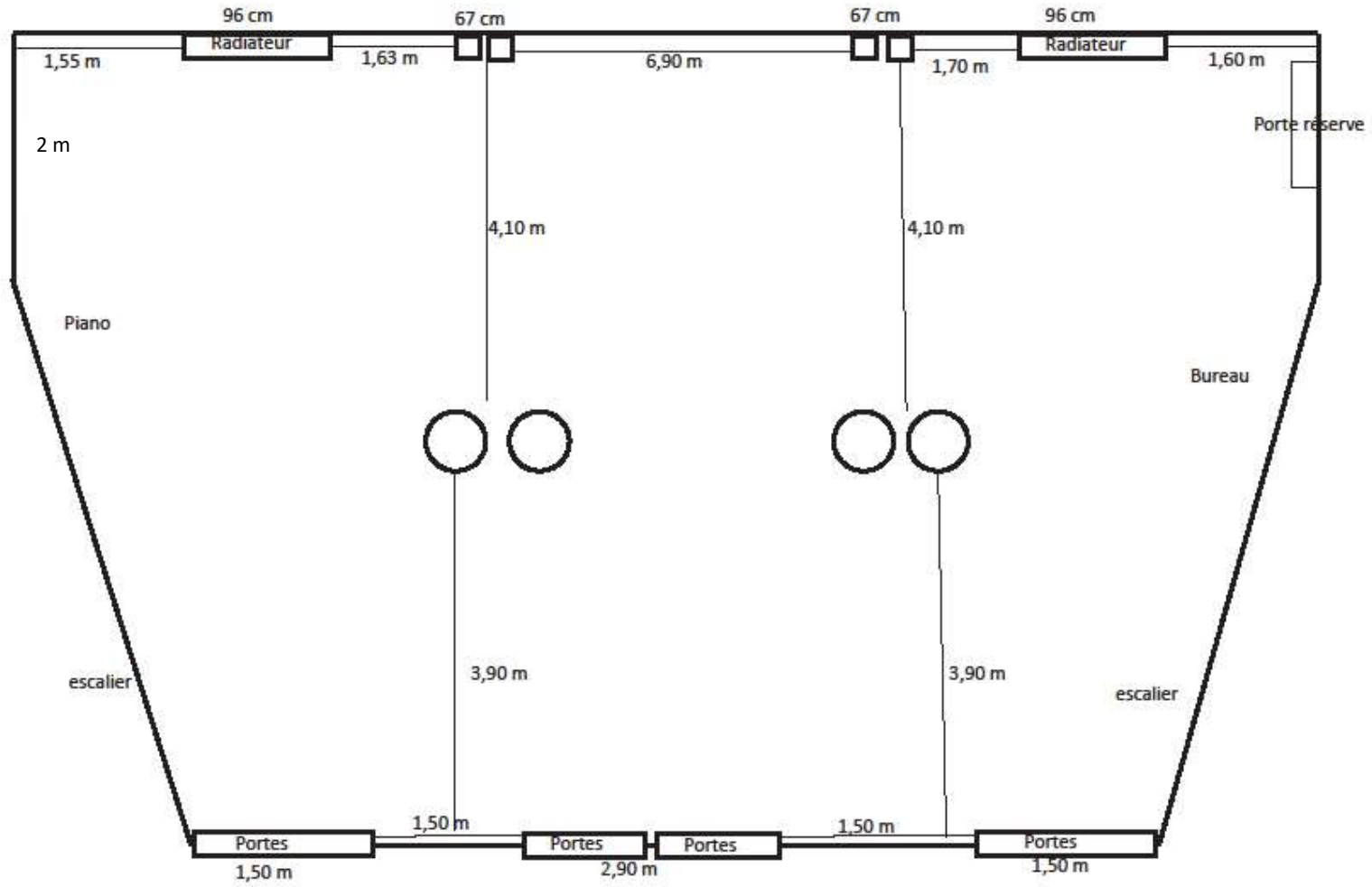


Vue sur le rez-de-chaussée depuis la mezzanine





RDC espace Jean de Joigny  
Hauteur sous plafond : 3,30 m



Mezzanine espace Jean de Joigny  
Hauteur sous plafond : 2,40 m

